

## **S T A T U T**

### **SZPITALA SPECJALISTYCZNEGO**

### **W BRZozOWIE**

### **PODKARPACKIEGO OŚRODKA ONKOLOGICZNEGO**

### **IM. KS. BRONISŁAWA MARKIEWICZA**

# Rozdział I

## Postanowienia ogólne

### § 1

1. Szpital Specjalistyczny w Brzozowie Podkarpacki Ośrodek Onkologiczny im. Ks. B. Markiewicza, zwany dalej „Szpitalem”, jest pomiotem leczniczym niebędącym przedsiębiorcą, funkcjonującym jako samodzielny publiczny zakład opieki zdrowotnej.
2. Szpital posiada osobowość prawną, potwierdzoną wpisem pod numerem 0000007954 do Krajowego Rejestru Sądowego prowadzonego przez XII Wydział Gospodarczy Sądu Rejonowego w Rzeszowie.
3. Organem założycielskim Szpitala jest Powiat Brzozowski, zwany dalej „podmiotem tworzącym”.
4. Nadzór nad Szpitalem sprawuje poprzez swoje organy podmiot tworzący, który dokonuje kontroli i oceny jego działalności na zasadach określonych w obowiązujących przepisach.

### § 2

Szpital działa na podstawie:

- 1) ustawy z dnia 15 kwietnia 2011 r. o działalności leczniczej (Dz. U. z 2011 r. Nr 112, poz. 654 z późn. zm.), zwanej dalej ustawą,
- 2) zarządzenia Nr 87 Wojewody Krośnieńskiego z dnia 28 sierpnia 1998 r. w sprawie przekształcenia Zespołu Opieki Zdrowotnej w Brzozowie w samodzielny publiczny zakład opieki zdrowotnej,
- 3) innych przepisów prawa dotyczących publicznych zakładów opieki zdrowotnej,
- 4) niniejszego Statutu.

### § 3

1. Siedzibą Szpitala jest miasto Brzozów – ul. ks. Józefa Bielawskiego 18.
2. Obszarem działania Szpitala w zakresie opieki zdrowotnej jest Powiat Brzozowski, z zastrzeżeniem ust. 3 i 4.
3. W zakresie działania Podkarpacki Ośrodek Onkologiczny obejmuje teren makroregionu południowo - wschodniej Polski.
4. Szpital może udzielać świadczeń zdrowotnych dla ludności z pozostałej części kraju i cudzoziemcom na podstawie ogólnie obowiązujących przepisów.

## **Rozdział II**

### **Cele i zadania Szpitala**

#### **§ 4**

1. Celem funkcjonowania Szpitala jest zachowanie, przywracanie, ratowanie i poprawa zdrowia ludności, promowanie zdrowia, zapobieganie chorobom i niepełnosprawności w ramach opieki stacjonarnej, ambulatoryjnej, podstawowej i specjalistycznej oraz pomocy doraźnej.
2. Do zadań Szpitala należy w szczególności:
  - 1) sprawowanie opieki stacjonarnej nad pacjentem w specjalnościach prowadzonych przez Szpital,
  - 2) udzielanie specjalistycznych i konsultacyjnych świadczeń ambulatoryjnych,
  - 3) udzielanie świadczeń w zakresie podstawowej opieki zdrowotnej,
  - 4) udzielanie świadczeń z zakresu rehabilitacji leczniczej,
  - 5) udzielanie świadczeń z zakresu pomocy doraźnej i transportu sanitarnego,
  - 6) wykonywanie badań diagnostycznych przez pracownie, zakłady i laboratoria diagnostyczne,
  - 7) wykonywanie czynności z zakresu zaopatrzenia ortopedycznego, środków pomocniczych i leczniczych środków technicznych,
  - 8) szerzenie oświaty zdrowotnej,
  - 9) promocja zdrowia,
  - 10) prowadzenie medycznej działalności usługowej dla innych podmiotów leczniczych,
  - 11) pomoc pracownikom Szpitala w podnoszeniu kwalifikacji zawodowych, a w szczególności personelowi wykonującemu zawody medyczne.

#### **§ 5**

1. Szpital może prowadzić działalność gospodarczą - pod warunkiem, że działalność ta nie jest uciążliwa dla pacjenta lub przebiegu leczenia.
2. Szpital może udostępniać pomieszczenia do prowadzenia badań klinicznych.

#### **§ 6**

Szpital udziela świadczeń zdrowotnych bezpłatnie, za częściową odpłatnością lub odpłatnie na zasadach określonych odpowiednimi przepisami prawa.

## **Rozdział III**

### **Zarządzanie Szpitalem**

#### **§ 7**

Organami Szpitala są:

- 1) Dyrektor Szpitala,
- 2) Rada Społeczna.

#### **§ 8**

### **Dyrektor Szpitala**

1. Szpitalem kieruje i reprezentuje go na zewnątrz Dyrektor.
2. Dyrektor samodzielnie podejmuje decyzje dotyczące Szpitala i ponosi za nie odpowiedzialność, z zastrzeżeniem odrębnych uregulowań ustawowych.

#### **§ 9**

Zarząd Powiatu nawiązuje z Dyrektorem stosunek pracy na podstawie powołania lub umowy o pracę albo zawiera z nim umowę cywilnoprawną.

#### **§ 10**

Dyrektor jest przełożonym wszystkich pracowników Szpitala.

#### **§ 11**

1. Dyrektor kieruje Szpitalem przy pomocy:
  - 1) Zastępcy Dyrektora d/s Lecznictwa,
  - 2) Zastępcy Dyrektora d/s Lecznictwa Onkologicznego,
  - 3) Zastępcy Dyrektora d/s Organizacyjno-Administracyjnych,
  - 4) Głównego Księgowego,
  - 5) Naczelnej Pielęgniarki,
  - 6) Ordynatorów Oddziałów,
  - 7) Kierowników Zakładów, Pracowni Diagnostycznych, Działów i Sekcji.
2. Łączenie stanowisk wymienionych w ust. 1 nie może przekraczać jednego pełnego etatu.

## **§ 12**

### **Rada Społeczna**

Rada Społeczna Szpitala, zwana dalej Radą, jest organem inicjującym i opiniodawczym podmiotu tworzącego oraz doradczym Dyrektora Szpitala.

## **§ 13**

Radę powołuje i odwołuje oraz zwołuje jej pierwsze posiedzenie podmiot tworzący.

## **§ 14**

W skład Rady wchodzi :

- 1) jako przewodniczący – Starosta Brzozowski lub osoba przez niego wyznaczona,
- 2) przedstawiciel Wojewody Podkarpackiego,
- 3) przedstawiciele wybrani przez Radę Powiatu w liczbie 10.

## **§ 15**

Do zadań Rady należy:

1. przedstawianie podmiotowi tworzącemu wniosków i opinii w sprawach:
  - 1) zbycia aktywów trwałych oraz zakupu lub przyjęcia darowizny nowej aparatury i sprzętu medycznego,
  - 2) związanych z przekształceniem lub likwidacją, rozszerzeniem lub ograniczeniem działalności,
  - 3) przyznawania Dyrektorowi nagród,
  - 4) rozwiązania stosunku pracy lub umowy cywilnoprawnej z Dyrektorem,
  - 5) Regulaminu Organizacyjnego,
2. przedstawianie Dyrektorowi wniosków i opinii w sprawach:
  - 1) planu finansowego, w tym planu inwestycyjnego,
  - 2) rocznego sprawozdania z planu finansowego, w tym planu inwestycyjnego,
  - 3) kredytów bankowych lub dotacji,
  - 4) podziału zysku.
3. dokonywanie okresowych analiz skarg i wniosków wnoszonych przez pacjentów, z wyłączeniem spraw podlegających nadzorowi medycznemu,
4. opiniowanie wniosku w sprawie czasowego zaprzestania działalności leczniczej,
5. wykonywanie innych zadań określonych w ustawie i Statucie.

## § 16

Kadencja Rady trwa 4 lata.

## § 17

Sposób zwoływania posiedzeń Rady, tryb pracy i podejmowania uchwał określa regulamin uchwalony przez Radę Społeczną i zatwierdzony przez podmiot tworzący.

## § 18

Od uchwały Rady Dyrektorowi przysługuje odwołanie do podmiotu tworzącego.

## § 19

1. W posiedzeniach Rady uczestniczy Dyrektor Szpitala i przedstawiciele organizacji związkowych działających w Szpitalu.
2. W posiedzeniach Rady mogą uczestniczyć z głosem doradczym przedstawiciele samorządów medycznych oraz zaproszeni przez Przewodniczącego goście.

## § 20

1. Zmiany w składzie osobowym Rady odbywają się na wniosek organu delegującego swojego przedstawiciela lub z inicjatywy Przewodniczącego Rady oraz podmiotu tworzącego.
2. Członkostwo w Radzie ustaje w przypadku:
  - 1) śmierci członka Rady,
  - 2) zrzeczenia się członkostwa w Radzie – w tym przypadku rezygnację z pełnionej funkcji składa się na ręce Przewodniczącego Rady Społecznej,
  - 3) odwołania członka Rady przed upływem kadencji.

## § 21

Członkiem Rady nie może być pracownik Szpitala.

## § 22

Członkowi Rady przysługuje zwolnienie z wykonywania obowiązków w ramach stosunku pracy na czas uczestnictwa w posiedzeniach Rady.

## **§ 23**

Za udział w posiedzeniach Rady jej członkowi przysługuje od podmiotu tworzącego rekompensata w wysokości utraconych zarobków, jeżeli z powodu uczestnictwa w posiedzeniu Rady pracodawca udzielił członkowi na ten czas zwolnienia z wykonywania obowiązków pracowniczych bez zachowania prawa do wynagrodzenia.

## **§ 24**

1. Obsługę techniczno-kancelaryjną Rady zapewnia Dyrektor Szpitala.
2. Koszty funkcjonowania Rady ponosi Szpital.

## **Rozdział IV Organizacja wewnętrzna Szpitala**

### **§ 25**

1. Tworzenie, znoszenie, łączenie i przekształcanie jednostek i komórek organizacyjnych Szpitala może odbywać się tylko w trybie zmian Statutu.
2. Zadania i organizację wewnętrzną jednostek i komórek organizacyjnych Szpitala, w formie Regulaminu Organizacyjnego, ustala Dyrektor – po uprzednim zaopiniowaniu Regulaminu przez Radę Społeczną.

### **§ 26**

1. Schemat graficzny struktury organizacyjnej Szpitala stanowi załącznik Nr 1 do Statutu.
2. Wykaz jednostek organizacyjnych Szpitala stanowi załącznik Nr 2 do Statutu.

## **Rozdział V Zasady gospodarki finansowej**

### **§ 27**

Szpital prowadzi gospodarkę finansową na zasadach określonych w ustawie o działalności leczniczej.

### **§ 28**

Szpital pokrywa z posiadanych środków i uzyskiwanych przychodów koszty działalności i reguluje zobowiązania.

## § 29

Podstawą gospodarki Szpitala jest plan finansowy ustalany przez Dyrektora, po zasięgnięciu opinii Rady Społecznej.

## § 30

1. Szpital gospodaruje samodzielnie przekazanym mu mieniem Powiatu oraz majątkiem własnym.
2. Zbycie, wydzierżawienie, wynajęcie, oddanie w użytkowanie lub użyczenie aktywów trwałych Szpitala odbywa się na zasadach określonych przez podmiot tworzący.

## § 31

Wartość majątku Szpitala określają:

- 1) fundusz założycielski,
- 2) fundusz zakładu.

## § 32

Fundusz założycielski Szpitala stanowi wartość wydzielonej Szpitalowi części mienia Powiatu Brzozowskiego.

## § 33

Fundusz zakładu stanowi wartość majątku Szpitala po odliczeniu funduszu założycielskiego.

## § 34

Przekształcanie i likwidacja Szpitala następuje w drodze uchwały organu stanowiącego podmiotu tworzącego.



## Rozdział VI

### Kontrola i nadzór

#### § 35

Minister właściwy do spraw zdrowia ma prawo przeprowadzenia kontroli Szpitala pod względem:

- 1) zgodności z prawem,
- 2) medycznym.

#### § 36

1. Nadzór nad Szpitalem sprawuje podmiot tworzący.
2. Podmiot tworzący sprawuje nadzór nad zgodnością działań Szpitala z przepisami prawa, Statutem i Regulaminem Organizacyjnym.
3. Kontrola i ocena działalności Szpitala obejmuje w szczególności:
  - a) realizację zadań określonych w Regulaminie Organizacyjnym i Statucie, dostępność i jakość udzielanych świadczeń zdrowotnych,
  - b) prawidłowość gospodarowania mieniem oraz środkami publicznymi,
  - c) gospodarkę finansową.

## Rozdział VII

### Postanowienia końcowe

#### § 37

Uchwalanie Statutu oraz zmian w Statucie następuje po uprzednim zaopiniowaniu przez Radę Społeczną.

#### § 38

Zmiany Statutu wymagają formy przyjętej dla jego uchwalenia.

#### § 39

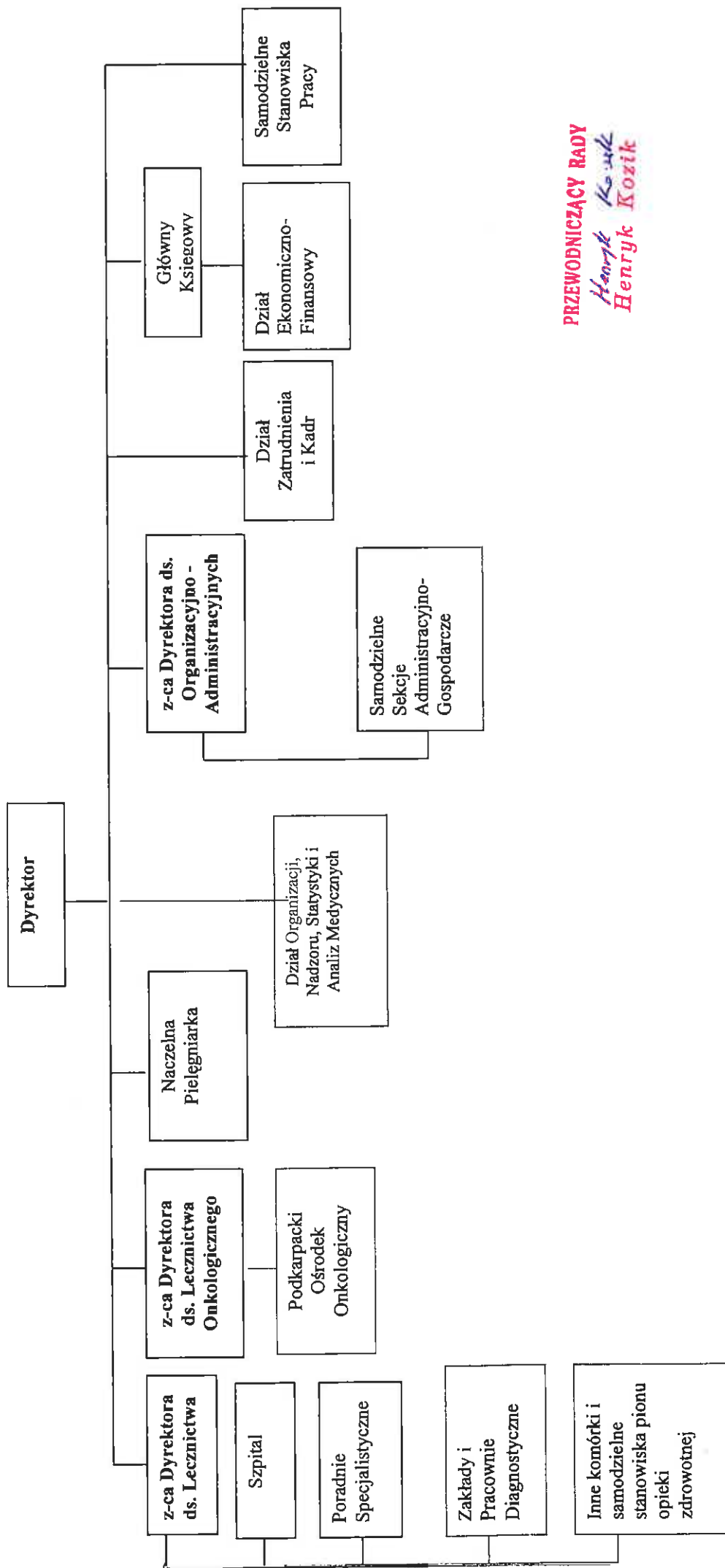
Statut wchodzi w życie z dniem uchwalenia.

**PRZEWODNICZĄCY RADY**

*Henryk Kozik*  
**Henryk Kozik**



**SCHEMAT GRAFICZNY STRUKTURY ORGANIZACYJNEJ  
SZPITALA SPECJALISTYCZNEGO W BRZozOWIE PODKARPACKIEGO OŚRODKA ONKOLOGICZNEGO IM. KS. B. MARKIEWICZA**



**PRZEWODNICZĄCY RADY**

*Henryk Kozik*  
**Henryk Kozik**



**Wykaz jednostek organizacyjnych  
Szpitala Specjalistycznego w Brzozowie**

**Podkarpackiego Ośrodka Onkologicznego im. Ks. B. Markiewicza.**

**Szpital Ogólny**

- Izba Przyjęć
- Oddział Pomocy Doraźnej i Podstacja w Nozdrzcu
- Oddział Chirurgii Ogólnej
- Oddział Chorób Wewnętrznych z Pododdziałem Reumatologii
- Oddział Neurologii z Pododdziałem Udarowym
- Oddział Dziecięcy
- Oddział Noworodkowy
- Oddział Ginekologiczno – Położniczy z Pododdziałem Ginekologii Onkologicznej
- Oddział Anestezjologii i Intensywnej Terapii
- Blok Operacyjny
- Apteka
- Oddział Dzienny Psychiatryczny
- Pielęgniarska opieka długoterminowa
- Zespół Leczenia Środowiskowego
- Szpitalny Oddział Ratunkowy

**Podkarpacki Ośrodek Onkologiczny im. Ks. B. Markiewicza**

- Zakład Radioterapii
- Oddział Chirurgii Onkologicznej
- Oddział Chemioterapii
- Oddział Radioterapii
- Poradnia Chirurgii Onkologicznej
- Poradnia Chemioterapii
- Poradnia Radioterapii
- Poradnia Ginekologii Onkologicznej
- Poradnia Urologiczna
- Zakład Patomorfologii
- Pracownia Endoskopii
- Oddział Medycyny Paliatywnej
- Hospicjum Domowe
- Poradnia Onkologiczna
- Poradnia Genetyczna Onkologiczna
- Poradnia Hematologii Onkologicznej
- Oddział Hematologii Onkologicznej
- Oddział Ortopedii Onkologicznej

- Zakład Medycyny Nuklearnej
- Oddział Dzienny Chemioterapii i Hematologii Onkologicznej
- Zakład Brachyterapii
- Zakład Fizyki Medycznej

### **Poradnie Specjalistyczne**

- Poradnia Dermatologiczna
- Poradnia Zdrowia Psychicznego
- Poradnia Terapii Uzależnienia i Współuzależnienia od Alkoholu
- Poradnia Medycyny Pracy
- Poradnia Ginekologiczno-Położnicza
- Poradnia Endokrynologiczna
- Poradnia Kardiologiczna
- Poradnia Reumatologiczna
- Poradnia Neurologiczna
- Poradnia Chirurgiczna
- Poradnia Urazowo-Ortopedyczna
- Poradnia Rehabilitacyjna
- Poradnia Neonatologiczna
- Poradnia Chorób Metabolicznych

### **Zakłady i Pracownie Diagnostyczne**

- Laboratorium Centralne
- Pracownia Serologii Transfuzjologicznej
- Bank Krwi
- Pracownia EKG
- Zakład Radiologii i Diagnostyki Obrazowej
- Zakład Rehabilitacji Leczniczej
- Pracownia Anatomii Patologicznej
- Centralna Sterylizacja
- Laboratorium Mikrobiologiczne
- Pracownia Rezonansu Magnetycznego
- Pracownia USG
- Pracownia Tomografii Komputerowej

### **Dział Organizacji, Nadzoru, Statystyki i Analiz Medycznych**

### **Dział Zatrudnienia i Kadr**

### **Samodzielne Sekcje Administracyjno – Gospodarcze**

- Sekcja Zamówień Publicznych i Gospodarki Materiałowej
- Sekcja Higieny Szpitalnej
- Sekcja Obsługi i Konserwacji Urządzeń
- Sekcja Gospodarcza
- Sekcja Remontowo- Budowlana
- Sekcja Techniczna
- Kuchnia
- Pralnia

### **Dział Ekonomiczno – Finansowy**

- Sekcja Księgowości, Planowania, Kosztów i Analiz
- Sekcja Płac

### **Samodzielne Stanowiska Pracy**

- Radca Prawny
- Inspektor d/s Obronności
- Inspektor BHP
- Inspektor P/Pož.
- Specjalista ds. kontroli wewnętrznej /Audytor/
- Kapelan Szpitalny
- Inspektor Ochrony Radiologicznej

**PRZEWODNICZĄCY RADY**

*Henryk Kozik*  
**Henryk Kozik**

