

**Uchwała Nr XL/246/2014
Rady Powiatu w Brzozowie
z dnia 11 czerwca 2014 roku**

**w sprawie nadania Statutu Szpitala Specjalistycznego w Brzozowie
Podkarpackiego Ośrodka Onkologicznego im. Ks. B. Markiewicza**

Na podstawie art. 12 pkt 11 ustawy z dnia 5 czerwca 1998 r. o samorządzie powiatowym (Dz. U. z 2013 r. 595 z późn. zm.) w związku z art. 42 ust. 4 ustawy z dnia 15 kwietnia 2011 roku o działalności leczniczej (Dz. U. z 2013 r. poz. 217 z późn. zm.)

Rada Powiatu uchwala, co następuje:

§ 1

Nadaje się Statut Szpitala Specjalistycznego w Brzozowie Podkarpackiego Ośrodka Onkologicznego im. Ks. B. Markiewicza w brzmieniu załącznika do uchwały.

§ 2

Wykonanie uchwały powierza się Zarządowi Powiatu.

§ 3

Traci moc uchwała Nr XVII/103/2012 Rady Powiatu w Brzozowie z dnia 16 marca 2012 roku w sprawie nadania Statutu Szpitala Specjalistycznego w Brzozowie Podkarpackiego Ośrodka Onkologicznego im. Ks. B. Markiewicza.

§ 4

Uchwała wchodzi w życie z dniem podjęcia.

PRZEWODNICZĄCY RADY

Henryk Kozik
Henryk Kozik

STATUT

SZPITALA SPECJALISTYCZNEGO

W BRZOSOWIE

PODKARPACKIEGO OŚRODKA

ONKOLOGICZNEGO

IM. KS. BRONISŁAWA MARKIEWICZA

Rozdział I Postanowienia ogólne

§ 1

1. Szpital Specjalistyczny w Brzozowie Podkarpacki Ośrodek Onkologiczny im. Ks. B. Markiewicza, zwany dalej „Szpitalem”, jest pomiotem leczniczym niebędącym przedsiębiorcą, funkcjonującym jako samodzielny publiczny zakład opieki zdrowotnej.
2. Szpital posiada osobowość prawną, potwierdzoną wpisem pod numerem 0000007954 do Krajowego Rejestru Sądowego prowadzonego przez XII Wydział Gospodarczy Sądu Rejonowego w Rzeszowie.
3. Organem założycielskim Szpitala jest Powiat Brzozowski, zwany dalej „podmiotem tworzącym”.
4. Nadzór nad Szpitalem sprawuje poprzez swoje organy podmiot tworzący, który dokonuje kontroli i oceny jego działalności na zasadach określonych w obowiązujących przepisach.

§ 2

Szpital działa na podstawie:

- 1) ustawy z dnia 15 kwietnia 2011 r. o działalności leczniczej (Dz. U. z 2013 r. poz. 217 z późn. zm.) zwanej dalej ustawą,
- 2) zarządzenia Nr 87 Wojewody Krośnieńskiego z dnia 28 sierpnia 1998 r. w sprawie przekształcenia Zespołu Opieki Zdrowotnej w Brzozowie w samodzielny publiczny zakład opieki zdrowotnej,
- 3) innych przepisów prawa dotyczących publicznych zakładów opieki zdrowotnej,
- 4) niniejszego Statutu.

§ 3

1. Siedzibą Szpitala jest miasto Brzozów – ul. ks. Józefa Bielawskiego 18.
2. Obszarem działania Szpitala w zakresie opieki zdrowotnej jest Powiat Brzozowski, z zastrzeżeniem ust. 3 i 4.
3. W zakresie działania Podkarpacki Ośrodek Onkologiczny obejmuje teren makroregionu południowo - wschodniej Polski.
4. Szpital może udzielać świadczeń zdrowotnych dla ludności z pozostałej części kraju i cudzoziemcom na podstawie ogólnie obowiązujących przepisów.

Rozdział II

Cele i zadania Szpitala

§ 4

1. Celem Szpitala jest udzielanie świadczeń zdrowotnych, promocja zdrowia oraz realizacja zadań dydaktycznych i badawczych w powiązaniu z udzielaniem świadczeń zdrowotnych i promocją zdrowia, w tym wdrażaniem nowych technologii medycznych.
2. Do zadań Szpitala należy:
 - 1) sprawowanie stacjonarnej opieki medycznej w posiadanych przez Szpital oddziałach i pododdziałach;
 - 2) udzielanie specjalistycznych świadczeń ambulatoryjnych w poradniach specjalistycznych oraz zakładach i pracowniach;
 - 3) udzielanie świadczeń w zakresie pomocy doraźnej i transportu sanitarnego;
 - 4) udzielanie świadczeń diagnostycznych;
 - 5) udzielanie świadczeń w zakresie rehabilitacji leczniczej;
 - 6) udzielanie świadczeń w zakresie profilaktyki zdrowotnej;
 - 7) udzielania świadczeń w domu pacjenta;
 - 8) orzekanie o stanie zdrowia;
 - 9) prowadzenie oświaty zdrowotnej i działalności w zakresie promocji zdrowia;
 - 10) wykonywanie określonego przepisami nadzoru fachowego;
 - 11) organizowanie w ustalonym zakresie opieki medycznej w przypadkach wystąpienia zdarzeń nadzwyczajnych, sytuacji kryzysowych, zagrożenia bezpieczeństwa państwa i w czasie wojny oraz w przypadku klęsk żywiołowych;
 - 12) świadczenie bieżących usług medycznych w zakresie podstawowej opieki zdrowotnej oraz w razie lub na skutek sytuacji kryzysowych;
 - 13) uczestniczenie w przygotowywaniu osób do wykonywania zawodu medycznego i kształceniu osób wykonujących zawód medyczny na zasadach określonych w odrębnych przepisach regulujących kształcenie tych osób;
 - 14) uczestniczenie w badaniach klinicznych związanych z wdrażaniem nowych technologii medycznych, zgodnie z przepisami prawa obowiązującymi w tym zakresie;
 - 15) prowadzenie racjonalnej gospodarki krwią w sposób uregulowany odrębnymi przepisami;
 - 16) udzielanie specjalistycznych świadczeń „jednego dnia”;
 - 17) realizacja zadań z zakresu medycyny pracy;
 - 18) prowadzenie medycznej działalności usługowej dla innych zakładów, w tym zakładów opieki zdrowotnej.

§ 5

1. Szpital może prowadzić działalność gospodarczą - pod warunkiem, że działalność ta nie jest uciążliwa dla pacjenta lub przebiegu leczenia.
2. Szpital może udostępniać pomieszczenia do prowadzenia badań klinicznych.

§ 6

Szpital udziela świadczeń zdrowotnych bezpłatnie, za częściową odpłatnością lub odpłatnie na zasadach określonych odpowiednimi przepisami prawa.

Rozdział III

Zarządzanie Szpitalem

§ 7

Organami Szpitala są:

- 1) Dyrektor Szpitala,
- 2) Rada Społeczna.

§ 8

Dyrektor Szpitala

1. Szpitalem kieruje i reprezentuje go na zewnątrz Dyrektor.
2. Dyrektor samodzielnie podejmuje decyzje dotyczące Szpitala i ponosi za nie odpowiedzialność, z zastrzeżeniem odrębnych uregulowań ustawowych.

§ 9

Zarząd Powiatu nawiązuje z Dyrektorem stosunek pracy na podstawie powołania lub umowy o pracę albo zawiera z nim umowę cywilnoprawną.

§ 10

Dyrektor jest przełożonym wszystkich pracowników Szpitala.

§ 11

1. Dyrektor kieruje Szpitalem przy pomocy:
 - 1) Zastępcy Dyrektora d/s Lecznictwa,
 - 2) Zastępcy Dyrektora d/s Lecznictwa Onkologicznego,
 - 3) Zastępcy Dyrektora d/s Organizacyjno-Administracyjnych,
 - 4) Głównego Księgowego,
 - 5) Naczelnej Pielęgniarki,
 - 6) Ordynatorów Oddziałów,
 - 7) Kierowników Zakładów, Pracowni Diagnostycznych, Działów i Sekcji.
2. Łączenie stanowisk wymienionych w ust. 1 nie może przekraczać jednego pełnego etatu.

§ 12

Rada Społeczna

Rada Społeczna Szpitala, zwana dalej Radą, jest organem inicjującym i opiniodawczym podmiotu tworzącego oraz doradczym Dyrektora Szpitala.

§ 13

Radę powołuje i odwołuje oraz zwołuje jej pierwsze posiedzenie podmiot tworzący.

§ 14

W skład Rady wchodzi :

- 1) jako przewodniczący – Starosta Brzozowski lub osoba przez niego wyznaczona,
- 2) przedstawiciel Wojewody Podkarpackiego,
- 3) przedstawiciele wybrani przez Radę Powiatu w liczbie 10.

§ 15

Do zadań Rady należy:

- 1) przedstawianie podmiotowi tworzącemu wniosków i opinii w sprawach:
 - 1) zbycia aktywów trwałych oraz zakupu lub przyjęcia darowizny nowej aparatury i sprzętu medycznego,
 - 2) związanych z przekształceniem lub likwidacją, rozszerzeniem lub ograniczeniem działalności,

- 3) przyznawania Dyrektorowi nagród,
- 4) rozwiązania stosunku pracy lub umowy cywilnoprawnej z Dyrektorem;
- 2) przedstawianie Dyrektorowi wniosków i opinii w sprawach:
 - 1) planu finansowego, w tym planu inwestycyjnego,
 - 2) rocznego sprawozdania z planu finansowego, w tym planu inwestycyjnego,
 - 3) kredytów bankowych lub dotacji,
 - 4) podziału zysku,
 - 5) zbycia aktywów trwałych oraz zakupu lub przyjęcia darowizny nowej aparatury i sprzętu medycznego,
 - 6) regulaminu organizacyjnego;
- 3) dokonywanie okresowych analiz skarg i wniosków wnoszonych przez pacjentów, z wyłączeniem spraw podlegających nadzorowi medycznemu,
- 4) opiniowanie wniosku w sprawie czasowego zaprzestania działalności leczniczej,
- 5) wykonywanie innych zadań określonych w ustawie i Statucie.

§ 16

Kadencja Rady trwa 4 lata.

§ 17

Sposób zwoływania posiedzeń Rady, tryb pracy i podejmowania uchwał określa regulamin uchwalony przez Radę Społeczną i zatwierdzony przez podmiot tworzący.

§ 18

Od uchwały Rady Dyrektorowi przysługuje odwołanie do podmiotu tworzącego.

§ 19

1. W posiedzeniach Rady uczestniczy Dyrektor Szpitala i przedstawiciele organizacji związkowych działających w Szpitalu.
2. W posiedzeniach Rady mogą uczestniczyć z głosem doradczym przedstawiciele samorządów medycznych oraz zaproszeni przez Przewodniczącego goście.

§ 20

1. Zmiany w składzie osobowym Rady odbywają się na wniosek organu delegującego swojego przedstawiciela lub z inicjatywy Przewodniczącego Rady oraz podmiotu tworzącego.
2. Członkostwo w Radzie ustaje w przypadku:
 - 1) śmierci członka Rady,
 - 2) zrzeczenia się członkostwa w Radzie – w tym przypadku rezygnację z pełnionej funkcji składa się na ręce Przewodniczącego Rady Społecznej,
 - 3) odwołania członka Rady przed upływem kadencji.

§ 21

Członkiem Rady nie może być pracownik Szpitala.

§ 22

Członkowi Rady przysługuje zwolnienie z wykonywania obowiązków w ramach stosunku pracy na czas uczestnictwa w posiedzeniach Rady.

§ 23

Za udział w posiedzeniach Rady jej członkowi przysługuje od podmiotu tworzącego rekompensata w wysokości utraconych zarobków, jeżeli z powodu uczestnictwa w posiedzeniu Rady pracodawca udzielił członkowi na ten czas zwolnienia z wykonywania obowiązków pracowniczych bez zachowania prawa do wynagrodzenia.

§ 24

1. Obsługę techniczno-kancelaryjną Rady zapewnia Dyrektor Szpitala.
2. Koszty funkcjonowania Rady ponosi Szpital.

Rozdział IV

Organizacja wewnętrzna Szpitala

§ 25

1. Tworzenie, znoszenie, łączenie i przekształcanie jednostek i komórek organizacyjnych Szpitala może odbywać się tylko w trybie zmian Statutu.

2. Zadania i organizację wewnętrzną jednostek i komórek organizacyjnych Szpitala, w formie Regulaminu Organizacyjnego, ustala Dyrektor – po uprzednim zaopiniowaniu Regulaminu przez Radę Społeczną.

§ 26

1. Schemat graficzny struktury organizacyjnej Szpitala stanowi załącznik Nr 1 do Statutu.
2. Wykaz jednostek organizacyjnych Szpitala stanowi załącznik Nr 2 do Statutu.

Rozdział V

Zasady gospodarki finansowej

§ 27

Szpital prowadzi gospodarkę finansową na zasadach określonych w ustawie o działalności leczniczej.

§ 28

Szpital pokrywa z posiadanych środków i uzyskiwanych przychodów koszty działalności i reguluje zobowiązania.

§ 29

Podstawą gospodarki Szpitala jest plan finansowy ustalany przez Dyrektora, po zasięgnięciu opinii Rady Społecznej.

§ 30

1. Szpital gospodaruje samodzielnie przekazanym mu mieniem Powiatu oraz majątkiem własnym.
2. Zbycie, wydzierżawienie, wynajęcie, oddanie w użytkowanie lub użyczenie aktywów trwałych Szpitala odbywa się na zasadach określonych przez podmiot tworzący.

§ 31

Wartość majątku Szpitala określają:

- 1) fundusz założycielski,
- 2) fundusz zakładu.

§ 32

Fundusz założycielski Szpitala stanowi wartość wydzielonej Szpitalowi części mienia Powiatu Brzozowskiego.

§ 33

Fundusz zakładu stanowi wartość majątku Szpitala po odliczeniu funduszu założycielskiego.

§ 34

Przekształcanie i likwidacja Szpitala następuje w drodze uchwały organu stanowiącego podmiotu tworzącego.

Rozdział VI

Kontrola i nadzór

§ 35

Minister właściwy do spraw zdrowia ma prawo przeprowadzenia kontroli Szpitala pod względem:

- 1) zgodności z prawem,
- 2) medycznym.

§ 36

1. Nadzór nad Szpitalem sprawuje podmiot tworzący.
2. Podmiot tworzący sprawuje nadzór nad zgodnością działań Szpitala z przepisami prawa, Statutem i Regulaminem Organizacyjnym.
3. Kontrola i ocena działalności Szpitala obejmuje w szczególności:
 - a) realizację zadań określonych w Regulaminie Organizacyjnym i Statucie, dostępność i jakość udzielanych świadczeń zdrowotnych,
 - b) prawidłowość gospodarowania mieniem oraz środkami publicznymi,
 - c) gospodarkę finansową.

Rozdział VII
Postanowienia końcowe

§ 37

Uchwalanie Statutu oraz zmian w Statucie następuje po uprzednim zaopiniowaniu przez Radę Społeczną.

§ 38

Zmiany Statutu wymagają formy przyjętej dla jego uchwalenia.

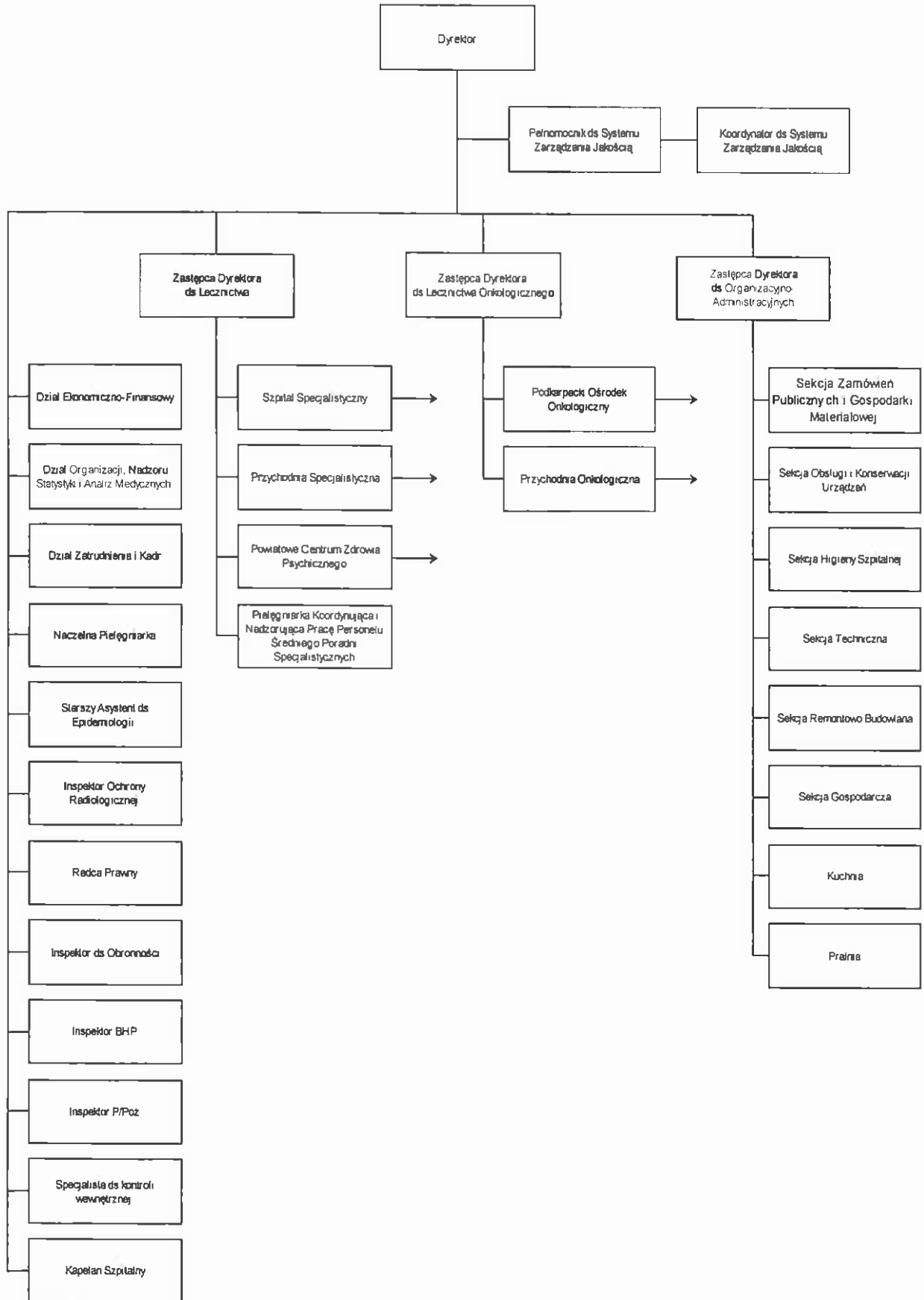
§ 39

Statut wchodzi w życie z dniem uchwalenia.

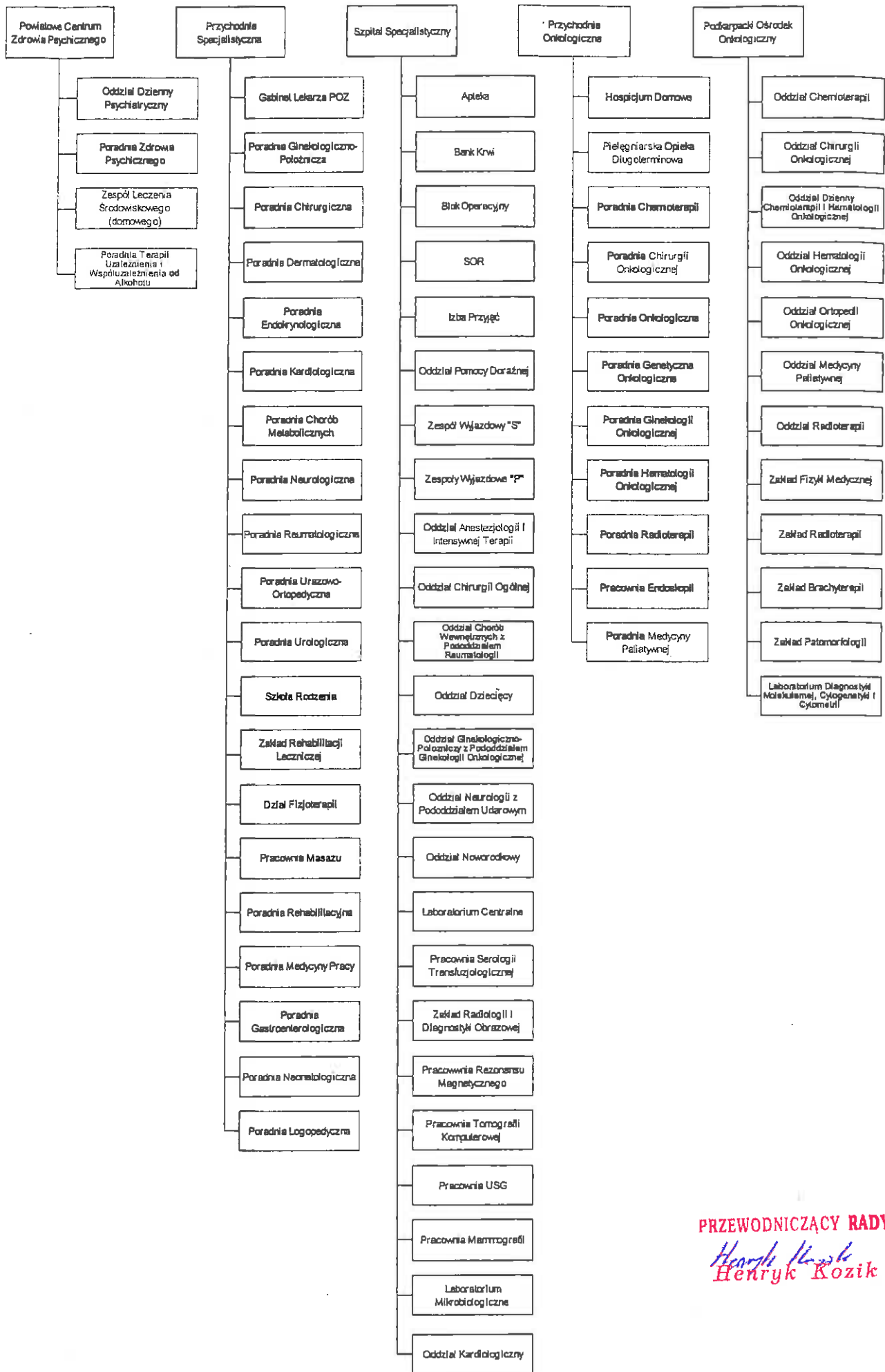
PRZEWODNICZĄCY RADY

Henryk Kozik
Henryk Kozik

SCHEMAT ORGANIZACYJNY



SCHEMAT ORGANIZACYJNY



PRZEWODNICZĄCY RADY
Henryk Kozik

**Wykaz jednostek organizacyjnych
Szpitala Specjalistycznego w Brzozowie
Podkarpackiego Ośrodka Onkologicznego im. Ks. B. Markiewicza**

Szpital Specjalistyczny:

Apteka Zakładowa
Bank Krwi
Blok Operacyjny
Szpitalny Oddział Ratunkowy
Izba Przyjęć
Oddział Pomocy Doraźnej
Zespół Wyjazdowy „S”
Zespoły Wyjazdowe „P”
Oddział Anestezjologii i Intensywnej Terapii
Oddział Chirurgii Ogólnej †
Oddział Chorób Wewnętrznych z Pododdziałem Reumatologii †
Oddział Dziecięcy
Oddział Ginekologiczno- Położniczy z Pododdziałem Ginekologii Onkologicznej
Oddział Neurologii z Pododdziałem Udarowym
Oddział Noworodkowy
Laboratorium Centralne
Pracownia Serologii Transfuzjologicznej
Zakład Radiologii i Diagnostyki Obrazowej
Pracownia Rezonansu Magnetycznego
Pracownia Tomografii Komputerowej
Pracownia USG
Pracownia Mammografii
Laboratorium Mikrobiologiczne
Oddział Kardiologiczny

Podkarpacki Ośrodek Onkologiczny:

Oddział Chemioterapii
Oddział Chirurgii Onkologicznej
Oddział Dzienny Chemioterapii i Hematologii Onkologicznej
Oddział Hematologii Onkologicznej
Oddział Ortopedii Onkologicznej
Oddział Medycyny Paliatywnej
Oddział Radioterapii
Zakład Fizyki Medycznej
Zakład Radioterapii
Zakład Brachyterapii
Zakład Patomorfologii
Laboratorium Diagnostyki Molekularnej, Cytogenetyki i Cytometrii

Przychodnia Specjalistyczna:

Gabinet Lekarza POZ Udzielający Świadczeń w Ramach Nocnej i Świątecznej Opieki Zdrowotnej
Poradnia Ginekologiczno-Położnicza
Poradnia Chirurgiczna
Poradnia Dermatologiczna
Poradnia Endokrynologiczna
Poradnia Kardiologiczna
Poradnia Chorób Metabolicznych
Poradnia Neurologiczna
Poradnia Reumatologiczna
Poradnia Urazowo-Ortopedyczna
Poradnia Urologiczna
Szkoła Rodzenia
Zakład Rehabilitacji Leczniczej
Dział Fizjoterapii
Pracownia Masażu
Poradnia Rehabilitacyjna
Poradnia Medycyny Pracy
Poradnia Gastroenterologiczna
Poradnia Neonatologiczna
Poradnia Logopedyczna

Przychodnia Onkologiczna:

Hospicjum Domowe
Pielęgniarska Opieka Długoterminowa
Poradnia Chemioterapii
Poradnia Chirurgii Onkologicznej
Poradnia Onkologiczna
Poradnia Genetyczna Onkologiczna
Poradnia Ginekologii Onkologicznej
Poradnia Hematologii Onkologicznej
Poradnia Radioterapii
Pracownia Endoskopii
Poradnia Medycyny Paliatywnej

Powiatowe Centrum Zdrowia Psychicznego:

Oddział Dzienny Psychiatryczny
Poradnia Zdrowia Psychicznego
Zespół Leczenia Środowiskowego (domowego)
Poradnia Terapii Uzależnienia i Współuzależnienia od Alkoholu

Dział Ekonomiczno-Finansowy

Dział Organizacji, Nadzoru, Statystyki i Analiz Medycznych

Dział Zatrudnienia i Kadr

Samodzielne Sekcje Administracyjno-Gospodarcze:

- Sekcja Zamówień Publicznych i Gospodarki Materiałowej,
- Sekcja Obsługi i Konserwacji Urządzeń,
- Sekcja Higieny Szpitalnej,
- Sekcja Techniczna,
- Sekcja Remontowo-Budowlana,
- Sekcja Gospodarcza,
- Kuchnia,
- Pralnia,

Samodzielne stanowiska pracy:

- Pełnomocnik ds. Systemu Zarządzania Jakością i podległy mu Koordynator ds. Systemu Zarządzania Jakością,
- Naczelną Pielęgniarką,
- Starszy Asystent ds. Epidemiologii,
- Inspektor Ochrony Radiologicznej,
- Radca Prawny,
- Inspektor ds. Obronności,
- Inspektor BHP,
- Inspektor P/Pož.,
- Specjalista ds. kontroli wewnętrznej,
- Kapelan Szpitalny,
- Pielęgniarka Koordynująca i Nadzorująca Pracę Personelu Średniego Poradni Specjalistycznych (podlega Zastępcy ds. Lecznictwa)

PRZEWODNICZĄCY RADY

Henryk Kozik
Henryk Kozik

